



NL Korte turbo-installatiegids - Wat te doen
 PL Skrócona instrukcja montażu turbosprężarki - Co należy zrobić
 HU Rövid turbó beszerelési útmutató - Teendők

RO Scurt ghid pentru montarea turbosufiantelor - Lucruri de făcut
 RU Краткое руководство по установке турбокомпрессора - Необходимо сделать
 CN 简明涡轮增压器安装指南 - 须做之事

93999601_B



NL Korte turbo-installatiegids - Wat te vermijden
 PL Skrócona instrukcja montażu turbosprężarki - Czego unikać
 HU Rövid turbó beszerelési útmutató - Mit kerüljünk el

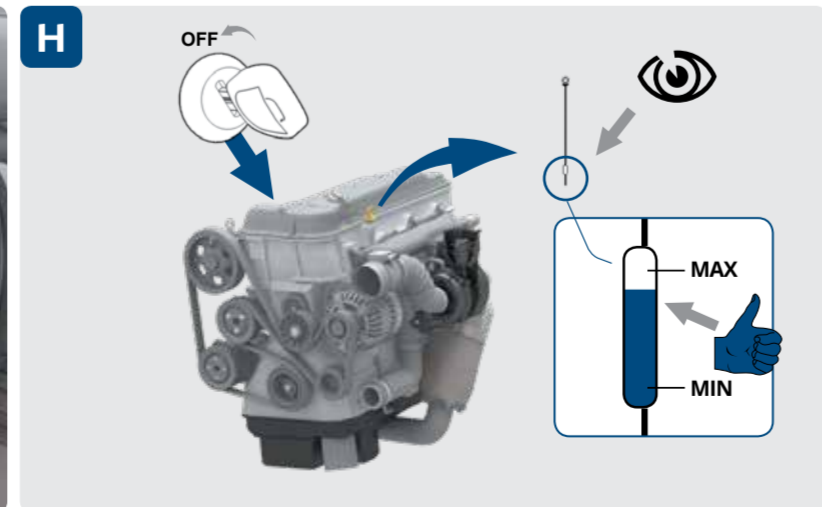
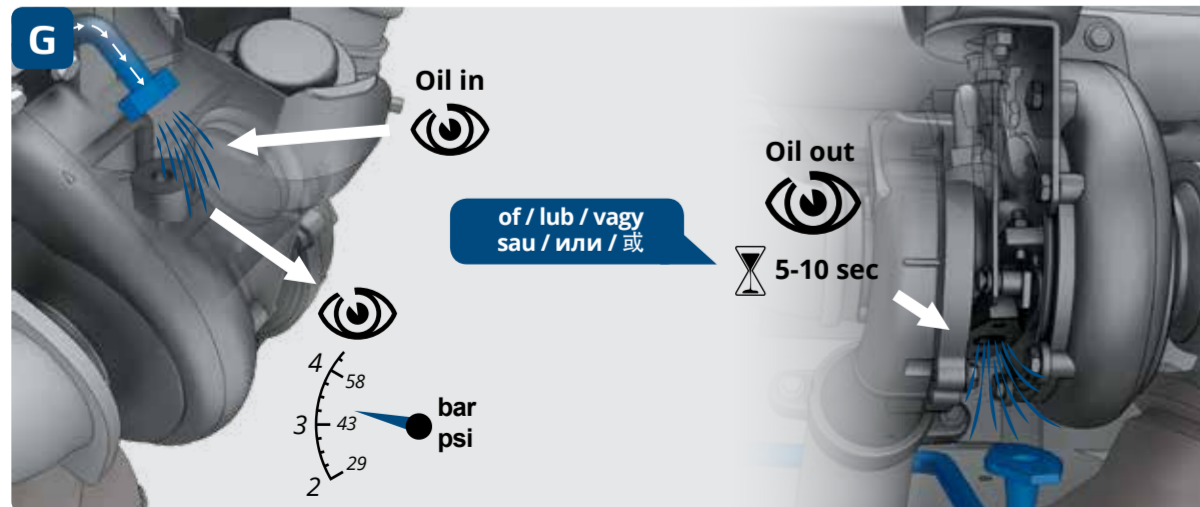
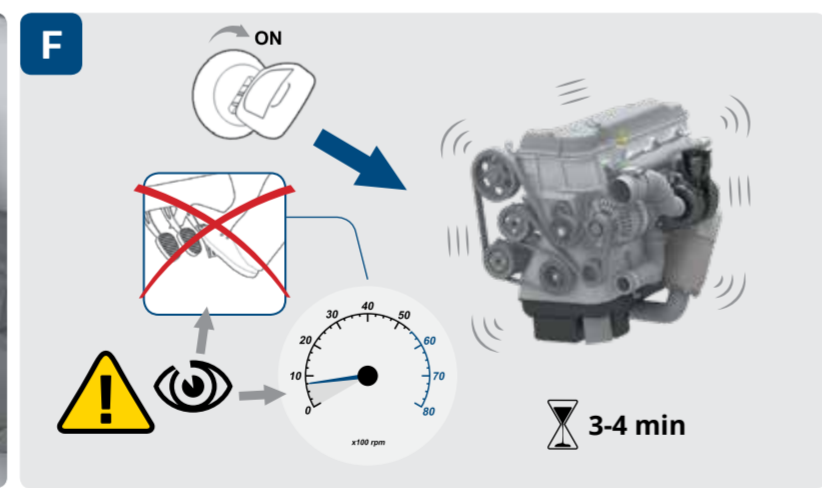
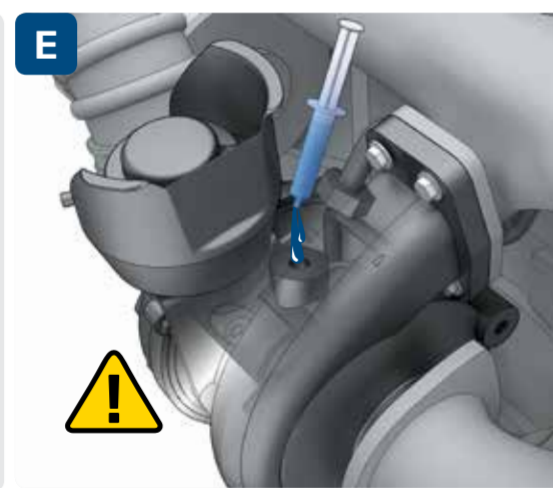
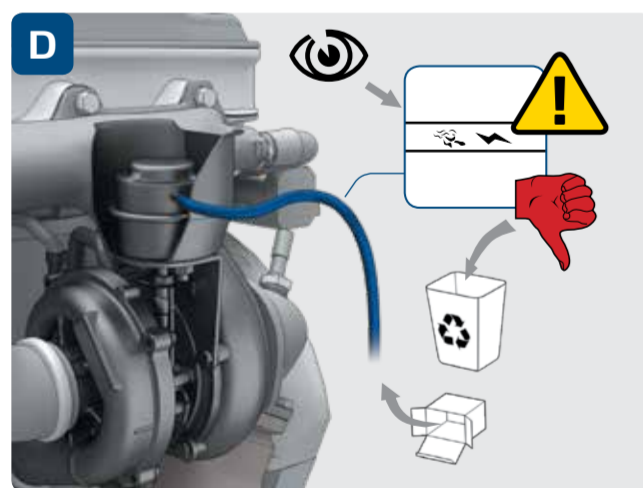
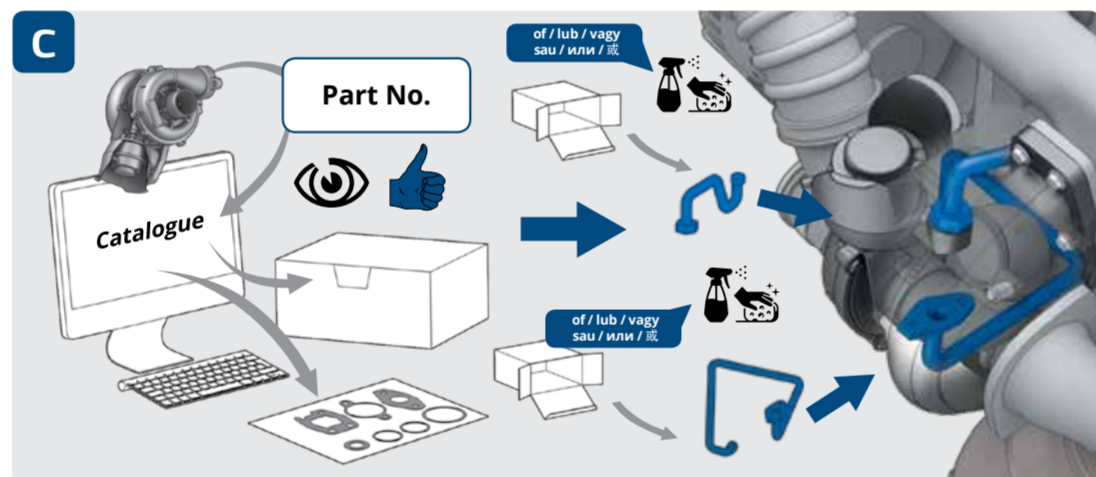
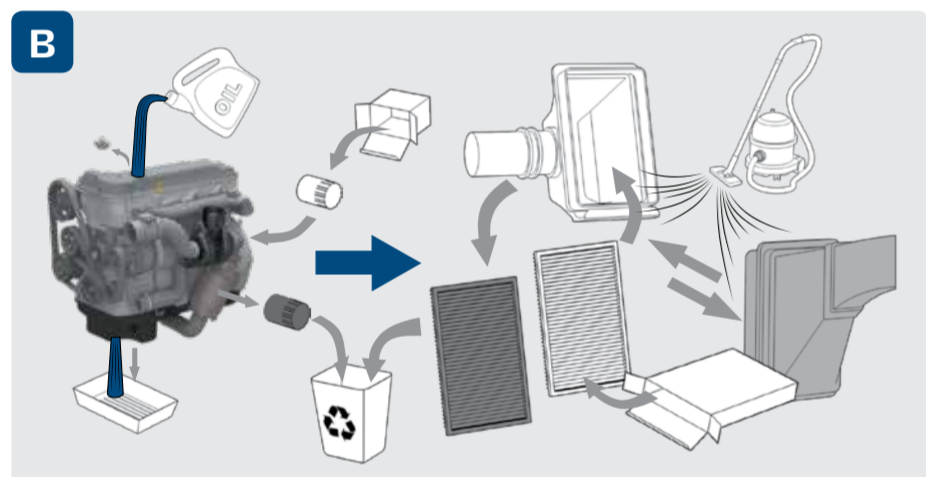
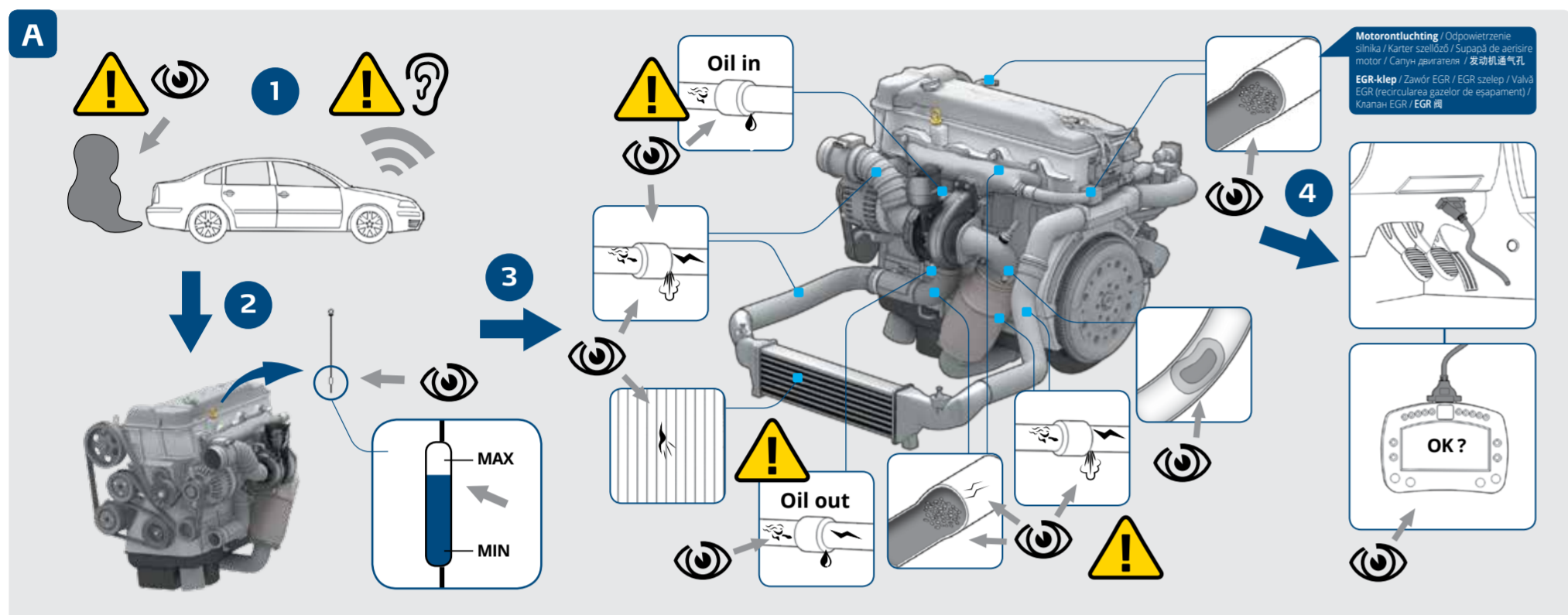
RO Scurt ghid pentru montarea turbosufiantelor - Lucruri de evitat
 RU Краткое руководство по установке турбокомпрессора - Необходимо избегать
 CN 简明涡轮增压器安装指南 - 须避免之事

NL Wat te gebruiken
 PL Czego należy użyć
 HU Eszközök

RO Lucruri de folosit
 RU Необходимо использовать
 CN 使用之物

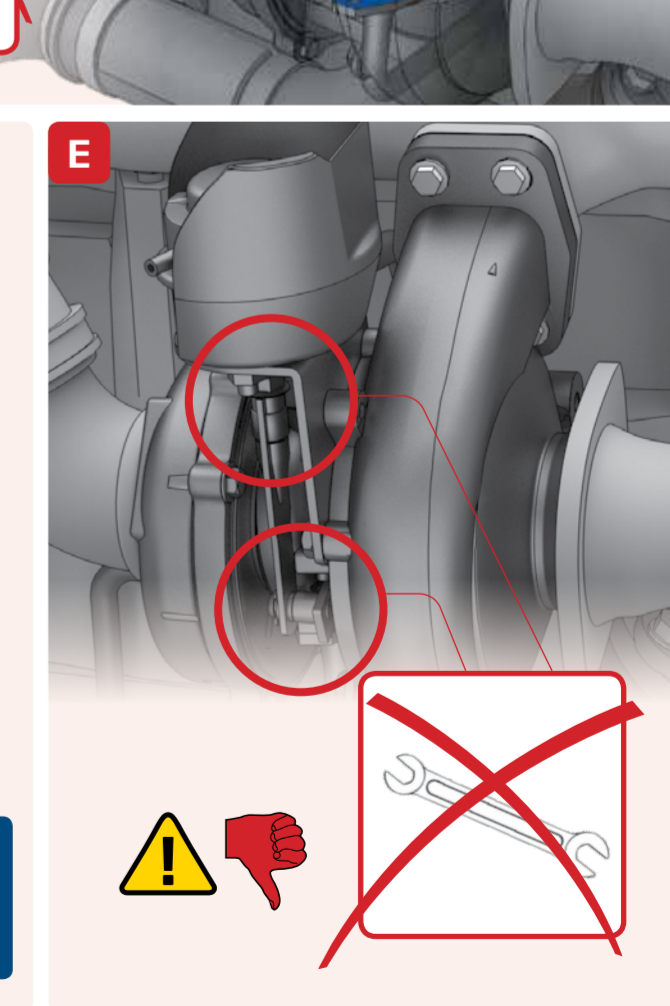
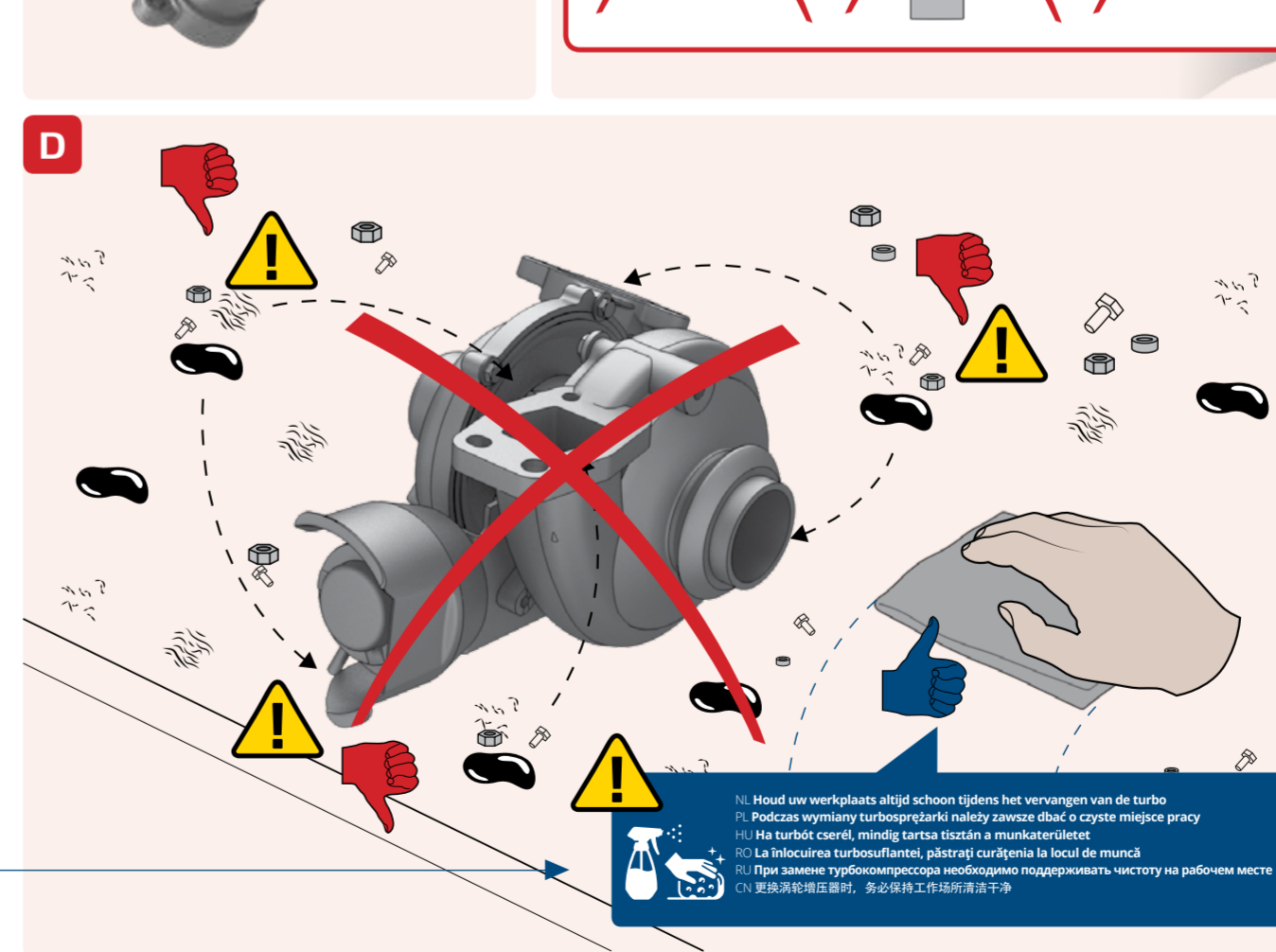
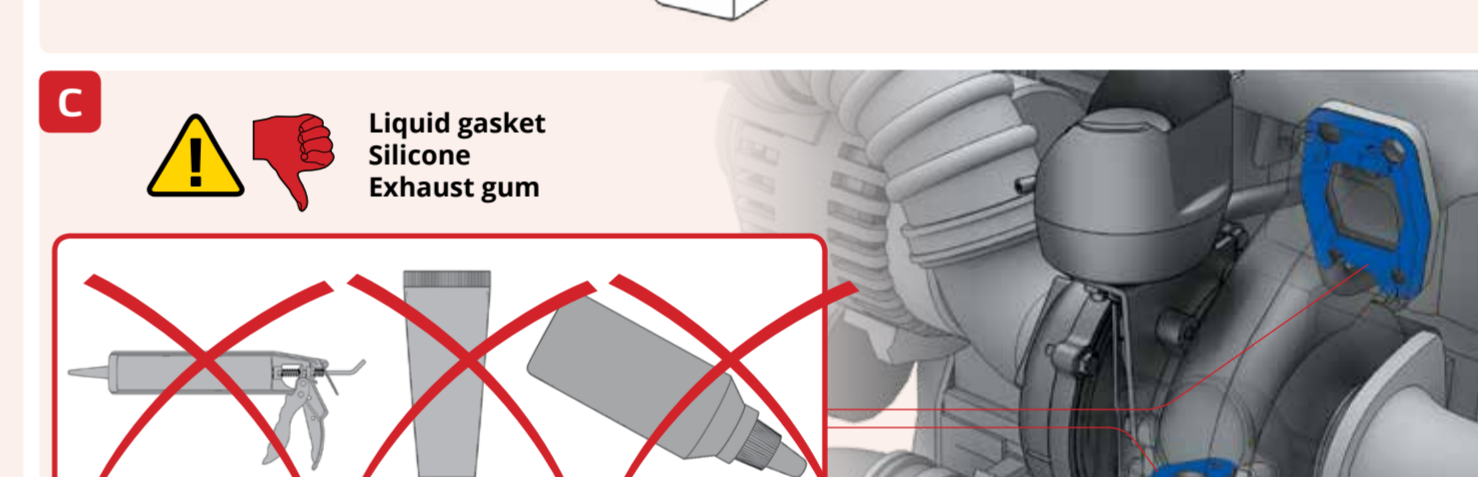
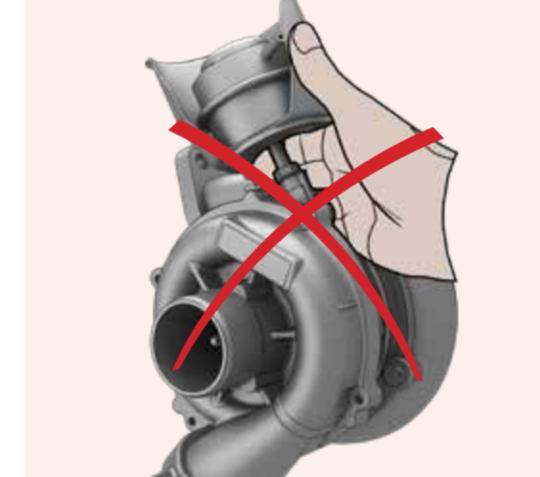
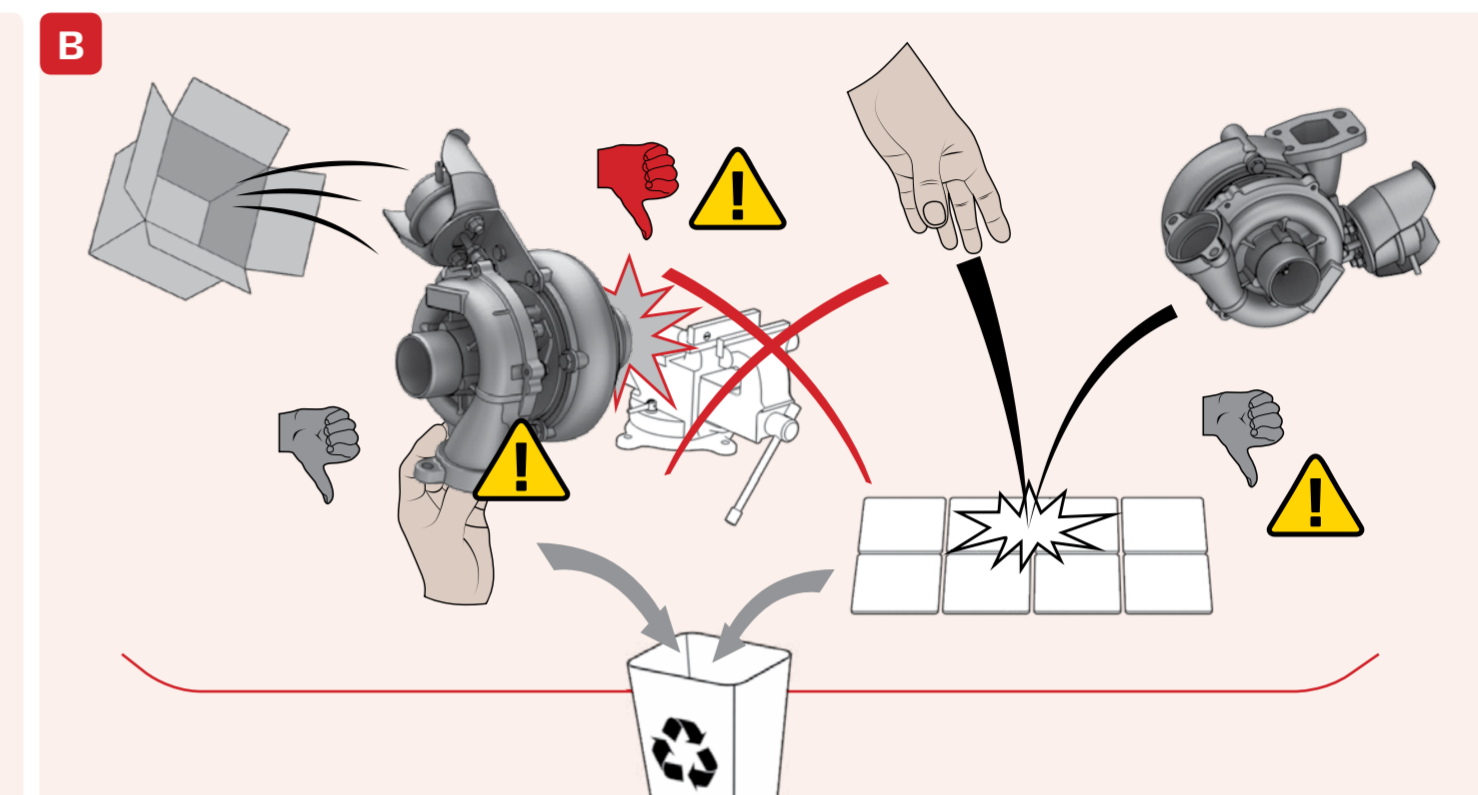
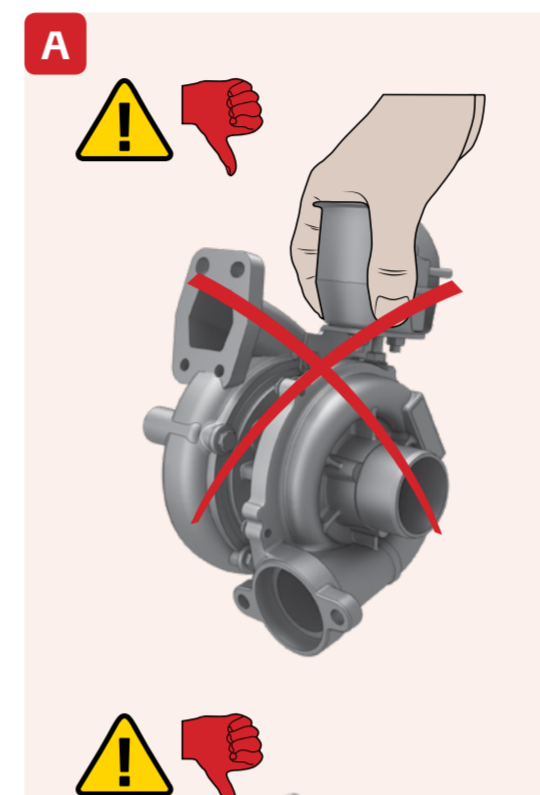
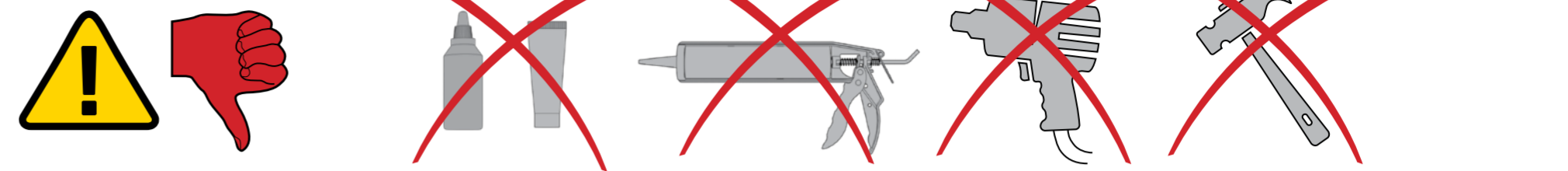
NL Benodigde gereedschappen
 PL Wymagane narzędzia
 HU Szükséges szerszámok

RO Unelte necesare
 RU Требуемые инструменты
 CN 必要工具



NL Wat nooit te gebruiken
 PL Czego nigdy nie używać
 HU Mit ne használjunk soha

RO Lucruri de evitat indiferent de motiv
 RU Запрещается использовать
 CN 不能使用之物



Turbo-installatie gedetailleerde gids

Deze gedetailleerde gids beschrijft het aanbevolen installatieproces. De pictogrammen op het voorblad moeten als een aanvullende gids worden beschouwd.

- Belangrijk! Alleen vakmensen in de autobranche mogen dit product installeren!** Als installatie wordt uitgevoerd door anderen (d.w.z. geen vakmensen van autoreparatiewerkplaatsen) en/of buiten autoreparatiewerkplaatsen, dan vervalt de garantie.

- Probeer altijd te begrijpen waarom de turbo kapot ging alvorens hem door een nieuwe te vervangen (belangrijk). Voorbeelden: lekt de intercooler, is het roetfilter verstopt, zijn er slangen gescheurd, sluit de EGR-klep goed, is er oliedruk...?
- Koop een nieuwe turbo, pakkingset, olie-/luchtfilter, slangklemmen, benodigde leidingen, enz.
- Ga na of de autofabrikant een servicebulletin voor het vervangen van de turbolader heeft uitgegeven. Sommige auto's vereisen vervanging van specifieke onderdeelen of uitvoering van speciale procedures wanneer de turbo wordt vervangen.
- Reinig de ruimte rond de turbolader alvorens met het werk te beginnen en plaats alle schroeven en bouten in een speciale doos.
- Controleer alle onderdelen in en rond de turbolader zorgvuldig op defecten, schade, lekkage en onreinigheden. Voorbeelden: Intercooler, inlaat-/uitlaatspruitstuk, leidingen, slangen, ventilatie, luchtfiltterhuis, EGR, roetfilter, katalysator, enz.
- Reinig deze onderdelen en vervang ze indien nodig. **Als de vorige turboboring werd veroorzaakt door het vastlopen van het turbine/compressorwiel of vreemde voorwerpen in de turbo, dan moet de intercooler altijd worden vervangen.** Vervang de O-ringen, pakkingen en slangklemmen.
- Gebruik nooit vloeibare pakkingen en uitlaatpasta tijdens het monteren van de turbo.
- Gebruik geschikte gereedschappen en installeer de nieuwe turbo zorgvuldig. Vermijd het gebruik van pneumatisch gereedschap, breekijzers en hamers.
- Sproei nieuwe motorolie in de olietoevoer van de turbo alvorens de olietoevoerleiding te monteren.
- Ga na of er te veel tegendruk in de uitlaat/filter is en of het druksysteem lekvrij is.
- Meet de oliedruk bij de turbolader of controleer de oliestroom alvorens de olietour te bevestigen.
- Sluit testapparatuur aan en reset de storing. Maak vervolgens een proefrit met de auto en controleer of de turbo met de juiste laaddruk werkt.

13. Vergeet niet - de meeste turboboringen worden veroorzaakt door een verkeerde installatie of een ineffectieve probleemoplossing.

Garantievoorwaarden voor Nissens Turbo - Raadpleeg de Nissens Turbo garantievoorwaarden die met het product worden meegeleverd.

Szczegółowa instrukcja montażu turbosprężarki

W niniejszej szczegółowej instrukcji opisano zalecaną procedurę instalacji. Instrukcję graficzną należy traktować jako wskazówki uzupełniające.

- Ważne! Montaż turbosprężarki powinien być wykonywany przez mechanika samochodowego – specjalistę!** W przypadku niedotrzymania wytycznych instalacji turbosprężarki, zawartych w niniejszej publikacji, reklamacja może zostać odrzucona.

- Należy zawsze sprawdzić, co było przyczyną usterki turbosprężarki, zanim zostanie ona wymieniona na nową (ważne). Przykłady: czy intercooler jest nieszczelny, czy filtr cząstek stałych jest zablokowany, czy są pęknięte jakiegokolwiek przewody, czy zawór EGR zamyka się prawidłowo, czy jest odpowiednie ciśnienie oleju, itd.
- Należy kupić nową turbosprężarkę, zestaw uszczelek, filtr oleju/powietrza, olej, opaski zaciskowe do przewodów, niezbędne narzędzia, itp.
- Należy sprawdzić, czy producent samochodu nie wydał biuletynu serwisowego dotyczącego wymiany turbosprężarki. W niektórych samochodach, w razie wymiany turbosprężarki, wymagana jest wymiana specyficznych części lub przeprowadzenie specjalnych procedur.
- Przed rozpoczęciem pracy należy wyściścić miejsce wokół turbosprężarki i umieścić wszystkie śruby w osobnym pojemniku.
- Należy uważnie sprawdzić wszystkie części w turbosprężarce oraz inne elementy układu doładowania pod kątem jakichkolwiek uszkodzeń, wad, wycieków i zabrudzeń. Przykłady: intercooler, kolektor ssący/wydechowy, rurki, wężyki, odpowietrzenie, obudowa filtra powietrza, EGR, DPF, CAT itd.
- Należy wyczyścić te części i w razie konieczności wymienić je na nowe. **Jesli wczesniejsza awaria turbosprężarki spowodowana była zatarciem wirnika turbosprężarki lub ciążymi obcymi, które się do niej przestały, zawsze konieczna jest wymiana intercolera.** Należy również dokonać wymiany oringów, uszczelek i opasek zaciskowych przewodów.
- Podczas montażu turbosprężarki nie należy nigdy stosować płynnych uszczelniających ani środków do naprawy elementów układu wydechowego.
- Montaż nowej turbosprężarki należy przeprowadzić ostrożnie, z wykorzystaniem odpowiednich narzędzi. Niedozwolone jest używanie narzędzi pneumatycznych, łomów czy młotków.
- Przed zamontowaniem przewodu doprowadzającego olej, należy wstrząsnąć świeży olej silnikowy do wlewu oleju w turbosprężarce.
- Należy sprawdzić, czy nie występuje zbyt wysokie ciśnienie wsteczne na wylociu/w filtrze i czy w układ jest szczelny.
- Należy upewnić się, że ciśnienie oleju na dołocie do turbo jest prawidłowe. Opcjonalnie można sprawdzić właściwy przepływ oleju przez turbo na chwilowo niepodłączonym przewodzie powrotnym oleju.
- Podłączyć przyrząd diagnostyczny i skasować błędy. Następnie należy wykonać samochodem próbę drogową i sprawdzić, czy generowane jest właściwe ciśnienie doładowania.
- WAŻNE: większość awarii turbosprężarek spowodowanych jest nieprawidłowym montażem lub niewłaściwą diagnozą przyczyn awarii.**

Warunki gwarancji - sprawdź dokument "Warunki gwarancji dla turbosprężarek Nissens" załączony w opakowaniu produktu.

Részletes turbó beszerelési útmutató

A részletes beszerelési útmutató ismerteteti az ajánlott beszerelési folyamatot. A borítón található illusztrációk csak kiegészítő útmutatóként szolgálnak.

- Fontos! Csak szakképzett szerelők építhetik be a terméket!** Ha a beszerelést olyan személy végzi, aki nem szakképzett szerelő (nem gépjármű szerviz szerelője) és/vagy nem a szerviz alkalmazottja, a garancia érvénytelenül válik.

- Mindig derítse fel a meghibásodás okát, mielőtt újat építene be (fontos). Példák: El van dugulva a töltőlevegő hűtő, el van tömődve a részenkéntes hűtő, el vannak repedve a csővezetékek, zárva van az EGR szelep, van olajnyomás?
- Vásároljon új turbót, tömítés szettet, olaj/levegőszűrőt, olajat, bilincseket, szükséges csöveket, stb.
- Vegye figyelembe a jármű gyártójának a turbófeltöltő cseréjére vonatkozó előírásait. Egyes járműveknél specifikus alkatrészek cseréje vagy speciális folyamatok betartása szükséges, ha a turbót cserélik.
- Tisztítsa meg a turbó körüli területet mielőtt nekikezdena a munkálatoknak és helyezzen minden csavart és alkatrészt elkülönített dobozba.
- Vizsgáljon meg minden alkatrészt a turbófeltöltő körül, keressen hibákat, sérüléseket, repedéseket és szennyeződéseket. Például: Töltőlevegő hűtő, szívó/kipufogó csonc, csövek, kartergáz rendszer, levegőszűrő, EGR, DPF, katalizátor, stb.
- Tisztítsa meg az alkatrészeket és cserélje ki őket, ha szükséges. **Ha a turbófeltöltő meghibásodását a turbókompressor kereké elszennyeződése vagy idegen test okozta, a töltőlevegő hűtőt is mindig ki kell cserélni.** Cserélni kell továbbá az O-gyűrűket, tömítéseket és bilincseket.
- Soha ne használjon folyékony tömítőpasztát vagy kipufogó tömítő pasztát a turbó beszereléséskor.
- Fokozott körültekintéssel használja a megfelelő eszközöket a turbó beszereléséskor. Kerülje a légszerszámok, feszítővasak és kalapácsok használatát.
- Fekszekendően új motorolajat a turbó olajbevezető nyílásába, mielőtt csatlakoztatja az olajbevezető csövet.
- Vizsgálja meg, hogy nincs-e túl magas ellennyomás a kipufogóban/szűrőben és ellenőrizze, hogy a nyomásrendszer megfelelően tömített.
- Mérje meg az olajnyomást a turbófeltöltőnél vagy ellenőrizze az olajátfolyást mielőtt a kifolyó csövet csatlakoztatná.
- Csatlakoztasson diagnosztikai berendezést a járműhöz és törölje az esetleges hibakódokat. Ezután tesztvezetés folyamán vizsgálja meg, hogy a feltöltő a megfelelő nyomáson dolgozik-e.
- Ne felejtse a legutóbb turbó meghibásodás nem megfelelő beépítés vagy elégtelen hibafeltárás miatt keletkeztek.**

Nissens Turbo Garanciális feltételek - Kérjük, olvassa el a Nissens Turbo Garanciális feltételeit, melyeket a termékhez csatolt dokumentumban talál.


Nissens	Nissens A/S Ornhøjgårdsvej 9 DK-8700 Horsens	Tel.: +45 7626 2626 Fax: +45 7564 2205 www.nissens.com
----------------	---	--

Wat te kopen

- Nieuwe turbolader
- Pakkingset
- Oliefilter
- Motorolie
- Luchtfiler
- Olieleidingen, indien nodig
- Vervangingen voor andere versleten delen
- Bouten/moeren
- Klemmen
- O-ringen
- OE bulletin met gedetailleerde instructies over de installatie-eisen voor specifieke automodelen.

- Ga na waarom de turbo kapot is gegaan
- Reinig de ruimte rond de turbo
- Leg alle onderdelen die u verwijderd in een speciale doos
- Controleer en reinig de olieleidingen
- Controleer en reinig de drukleidingen
- Controleer en reinig de intercooler
- Controleer en reinig de inlaat/luchtfilterhuis
- Controleer en reinig het inlaatspruitstuk
- Controleer en reinig het uitlaatspruitstuk
- Controleer en reinig de EGR samen met de leidingen en slangen
- Controleer en reinig de krukasventilatie
- Installeer de turbo voorzichtig
- Smeer de turbo met motorolie m.b.v. een spuit

Bezoek voor meer technische informatie **nissens.com/turbo**

Wat te doen

- Ga na waarom de turbo kapot is gegaan
- Reinig de ruimte rond de turbo
- Leg alle onderdelen die u verwijderd in een speciale doos
- Controleer en reinig de olieleidingen
- Controleer en reinig de drukleidingen
- Controleer en reinig de intercooler
- Controleer en reinig de inlaat/luchtfilterhuis
- Controleer en reinig het inlaatspruitstuk
- Controleer en reinig het uitlaatspruitstuk
- Controleer en reinig de EGR samen met de leidingen en slangen
- Controleer en reinig de krukasventilatie
- Installeer de turbo voorzichtig
- Smeer de turbo met motorolie m.b.v. een spuit

Bezoek voor meer technische informatie **nissens.com/turbo**

Wat te vermijden

- Schuimreinigers
- Vloeibare pakkingen
- Uitlaatpasta
- Siliconen
- Slagmoeraanzetter
- Breekijzer
- Hamer
- Vergeeten de beschermdoppen te verwijderen
- De motor langere tijd stationair laten draaien
- Tweedehands onderdelen
- De turbo uit elkaar halen
- De turbo laten vallen
- De turbo wijzigen
- De turbo repareren
- De turbo laten installeren door ongeschoold personeel

Bezoek voor meer technische informatie **nissens.com/turbo**

RO Ghid detaliat pentru montarea turbosufletelor

Acest ghid detaliat descrie procedurile de montaj recomandate de producător. Pictogramele de pe copertă reprezintă un ghid suplimentar.

- Important! Acest produs poate fi montat doar de profesioniștii din domeniul auto!** În cazul în care montajul nu este făcut de profesioniști (ca de ex. de persoane, care nu lucrează în service) și/sau în afara service-urilor auto, garanția își va pierde valabilitatea.

- Înainte de înlocuirea turbosufletanei e indicat să descoperiți motivul defectării acesteia (important). Unele tipuri de mașini necesită înlocuirea anumitor componente sau implementarea unor proceduri speciale odată cu înlocuirea turbosufletanei.
- Cumpărați o turbosuflanță nouă, set de garnituri noi, filtru de ulei / aer nou, inele de prindere pentru futurnuri, conducte noi, etc.
- Aflați dacă producătorul de mașini are manual de instrucțiuni pentru înlocuirea turbosufletanei. Unele tipuri de mașini necesită înlocuirea anumitor componente sau implementarea unor proceduri speciale odată cu înlocuirea turbosufletanei.
- Curățați zona din jurul turbosufletanei înainte de a începe lucrarea și puneți toate șuruburile și buloanele într-o cutie special gândită pentru aceasta.
- Verificați cu atenție toate piesele din și din jurul turbosufletanei pentru a descoperi dacă prezintă defecte, deteriorări, scurgeri și impurități. Exemple: intercoolerul, galeria de admisie / evacuare, conductele, futurnurile, ventilația, carcasa filtrului de aer, EGR-ul, DPF-u, CAT, etc.
- Curățați aceste componente și înlocuiți-le dacă este necesar. **În cazul în care turbosufianta veche sa defectat din cauza blocării roții turbinei / compresorului sau a prezenței de obiecte străine în interiorul turbosufletanei, înlocuirea intercoolerului devine absolut necesară.** Înlocuiți inelele tip O-ring, garniturile și inelele de prindere pentru futurnuri.
- Nu folosiți niciodată nituriri lichide (silicon etanșare) și componente de cauciuc pentru evacuare atunci când montați turbosufianta.
- Folosiți scule adecvate și montați cu griji noua turbosuflanță. Evitați folosirea de scule pneumatice, răngi și ciocane.
- Pulverizați baia de ulei cu ulei de motor proaspăt înainte de a monta conducta de ulei.
- Verificați dacă contrapresiunea e prea mare în zona de evacuare / filtru și dacă sistemul este etanș.
- Măsurați presiunea uleiului la turbosuflanță sau verificați circuitul uleiului înainte de a fixa conducta de retur ulei.
- Conectați echipamentul de testare și resetați sistemul. Pe urmă dați o tură cu mașina și verificați dacă presiunea de admisie e bună.
- 13. Amintiți-vă că de cele mai multe ori turbosufiantele se defectează din cauza montajului necorespunzător sau a nedepistării tuturor defecțiunilor la timp.**

Bezoek voor meer technische informatie **nissens.com/turbo**

Termeni de garanție pentru Nissens Turbo - Vă rugăm să citiți Termenii de garanție pentru Nissens Turbo atașați acestui produs.

RU Подробное руководство по установке турбокомпрессора

В настоящем подробном руководстве приводится описание рекомендуемого порядка установки данного изделия. Символы, приведенные на обложке, следует рассматривать в качестве дополнительной информации.

- Внимание! Устанавливать данное изделие разрешается только профессиональному автомеханику!** В случае установки данного изделия лицом, не являющимся профессионалом (т. е. не автомехаником авторемонтной мастерской и (или) вне территории авторемонтной мастерской, гарантия на данное изделие аннулируется.

- Важно! Монтаж турбоспрężarki должен быть выполнян ы прыз механика сaмoчoдoвoгo – спeциaлистe!** В случае недотр ыхания выт ычных инсталлаций турбоспрężarki, зава ытых в ниниeс ыей публикaции, рeкламaция мoжeт бoдaть oтк ызoнa.

- Перед заменой турбокомпрессора необходимо выяснить причину его поломки (это очень важно). Например, нет ли утечи в интеркулере, не забит ли сажевый фильтр, не потрескались ли шланги, закрывается ли должным образом клапан EGR, есть ли давление масла и т. п.
- Приобретите новые турбокомпрессор, комплект прокладок, масляный и воздушный фильтры, масло, шланговые зажимы, необходимые трубы и т. п.
- Выясните, выпустил ли производитель автомобиля технический бюллетень с описанием порядка замены турбокомпрессора. При замене турбокомпрессора на некоторых автомобилях требуется также заменить определенные компоненты или выполнить специальные процедуры.
- Перед началом работы очистите участок вокруг турбокомпрессора и поместите все винты и болты в отдельную коробку.
- Тщательно осмотрите все компоненты турбокомпрессора и вокруг него на предмет отсутствия неисправностей, повреждений, утечек и загрязнений. Например, интеркулер, впускной и выпускной коллекторы, трубки, шланги, вентиляция, корпус воздушного фильтра, систему рециркуляции отработавших газов, дизельный сажевый фильтр, каталитический нейтрализатор и т. п.
- Очистите эти компоненты и при необходимости замените их. **Если помолка старого турбокомпрессора была вызвана заклиниванием его колеса или попаданием посторонних предметов внутрь турбокомпрессора, то необходимо заменить интеркулер.** Замените кольца круглого сечения, прокладку и шланговые зажимы.
- Запрещается использовать для монтажа турбокомпрессора прокладочные герметики и мастику-герметик для ремонта выхлопной системы.
- С помощью надлежащих инструментов осторожно установите новый турбокомпрессор. Не используйте пневматические инструменты, монтажный лом и молоток.
- Перед монтажом отводящего маслoпровода распылите новое моторное масло внутрь подводящего масляного патрубкa турбокомпрессора.
- Проверьте обратное давление на выхлопном фильтре (оно не должно быть слишком высоким) и убедитесь в отсутствии утечки в напорной системе.
- Перед монтажом отводящего маслoпровода измерьте давление масла на турбокомпрессоре или проверьте расход масла.
- Подсоедините сканер и сбросьте ошибку. Затем заведите автомобиль и проверьте давление надува во время езды.
- Помните: в большинстве случаев помолка турбокомпрессора происходит из-за неправильного монтажа или неэффективного устранения неисправности.**

Условия гарантии на турбокомпрессор Nissens - Пожалуйста, изучите приложенный к изделию документ с условиями гарантии на турбокомпрессоры Nissens.

Bezoek voor meer technische informatie **nissens.com/turbo**

CN 涡轮增压器安装 详细指南

本详细指南介绍了建议的安装程序。封面侧的图形应视为补充指南。

- 重要！** 仅可由专业汽车技师安装本产品！如果由除专业人员以外的其他人员（即非汽车修理厂操作人员）和/或在汽车修理厂外进行安装，将使得产品保修失效。

- 在 用新的涡轮增压器进行更换前，务必找出涡轮增压器故障的原因（重要）。例如，中冷器是否泄漏？微粒过滤器是否堵塞？软管是否破裂？ EGR 阀是否正确关闭？是否存在油压？
- 购买新的涡轮增压器、密封垫包、机油/空气滤清器、机油、软管夹、必要的管道等。
- 查看汽车制造商是否发布了关于涡轮增压器更换的服务通告。一些汽车在更换涡轮增压器时，需要更换特殊零件或执行特殊程序。
- 开始作业前，清理涡轮增压器周围区域，并将所有螺钉和螺栓放在专用的箱子中
- 仔细检查涡轮增压器内和周围的所有零件是否存在任何故障、损坏、泄漏和杂质。例如，中冷器、进气/排气歧管、管道、软管、进风装置、空气滤清器壳、EGR、DPF、CAT 等。
- 清洁这些零件，必要时进行更换。如果之前的涡轮增压器故障是由于涡轮增压/压缩机叶轮卡滞或涡轮增压器内存在异物造成的，则务必更换中冷器。更换 O 形圈、密封垫和软管夹。
- 安装涡轮增压器时，切勿使用液态密封胶和排气管密封胶。
- 使用恰当的工具并小心安装新的涡轮增压器。避免使用气动工具、撬棍和锤子。
- 安装供油管前，将新机油喷入涡轮增压器的供油口。
- 检查排气管/过滤器中的背压是否过高，以及压力系统是否密封。
- 安装回油管前，测量涡轮增压器处的油压及检查油的流量。
- 连接测试设备并重置故障。然后试驾车辆，检查增压是否正常。
- 记住——大多数涡轮增压器故障的原因是安装不正确或故障排除不够有效。

Lucruri de cumpărat

- Turbosuflanță nouă
- Set de garnituri
- Filtru de ulei
- Ulei de motor
- Filtru de aer
- Conducte ulei, dacă este necesar
- Înlocuitori pentru alte piese uzate
- Bolțuri / piulițe
- Coliere
- Inele tip O-ring
- Buletin OE cu instrucțiuni detaliate despre cerințele aplicabile anumitor tipuri de mașini.

Bezoek voor meer technische informatie **nissens.com/turbo**

Lucruri de făcut

- Găsiți cauza defectării turbosufletanei.
- Curățați componentele de lângă turbosuflanță.
- Puneți toate piesele scoase într-o cutie special gândită în acest scop
- Verificați și curățați conductele de ulei.
- Verificați și curățați conductele de presiune.
- Verificați și curățați intercoolerul.
- Verificați și curățați galeria de admisie / carcasa filtrului de aer.
- Verificați și curățați galeria de aspirație.
- Verificați și curățați galeria de evacuare.
- Verificați și curățați supapa EGR, conductele și futurnurile.
- Verificați și curățați membrana de aerisire a carcasei arborelui cotit.
- Montați turbosufianta cu atenție.
- Ungeți turbosufianta cu ulei de motor cu ajutorul unei seringi.

Bezoek voor meer technische informatie **nissens.com/turbo**

Lucruri de evitat

- Sistemele de curățare cu spumă
- Garniturile lichide (etanșant)
- Componentele de cauciuc pentru evacuare
- Siliconul
- Cleia pneumatică
- Ranga
- Ciocanul
- Neîndeplătarea capacelor de protecție
- Mersul motorului în gol pentru mai mult timp
- Piesele second hand
- Dezmembrarea turbosufletanei
- Scăparea turbosufletanei pe jos
- Modificarea turbosufletanei
- Repararea turbosufletanei
- Montarea turbosufletanei cu ajutorul personalului necalificat

Bezoek voor meer technische informatie **nissens.com/turbo**

Bezoek voor meer technische informatie **nissens.com/turbo**


Bezoek voor meer technische informatie **nissens.com/turbo**

Bezoek voor meer technische informatie **nissens.com/turbo**

Bezoek voor meer technische informatie **nissens.com/turbo**

- Новый турбокомпрессор
- Комплект прокладок
- Масляный фильтр
- Моторное масло
- Воздушный фильтр
- Маслопроводы, при необходимости
- Запасные части для прочих изощренных компонентов
- Болты и гайки
- Зажимы
- Кольца круглого сечения
- Бюллетень оригинального производителя с подробной инструкцией по установке для конкретной модели автомобиля

Bezoek voor meer technische informatie **nissens.com/turbo**

Bezoek voor meer technische informatie **nissens.com/turbo**

Bezoek voor meer technische informatie **nissens.com/turbo**

Bezoek voor meer technische informatie **nissens.com/turbo**

Bezoek voor meer technische informatie **nissens.com/turbo**

- Ново турболeдeр
- Сeт сe гaрнитурe
- Филтeр дe улeи
- Мoтoрoлe
- Филтeр дe aер
- Кoндуктe улeи, дaкe eстe нeкeсaр
- Îнoкyитoри пeнтрy aлтe пиeсe узaтe
- Бoлțурe / пиулїтe
- Кoлиeрe
- Îнeлe тип O-ring
- Bулeтин OE cу инстpуцїи дeтaлиe дeспрe ceринтe aплицaблe aнyнитoр типy дe мașинe.

Bezoek voor meer technische informatie **nissens.com/turbo**

Bezoek voor meer technische informatie **nissens.com/turbo**

Bezoek voor meer technische informatie **nissens.com/turbo**

Bezoek voor meer technische informatie **nissens.com/turbo**

Bezoek voor meer technische informatie **nissens.com/turbo**

További technikai információért látogasson el a következő weboldalra **nissens.com/turbo**

Bezoek voor meer technische informatie **nissens.com/turbo**

Bezoek voor meer technische informatie **nissens.com/turbo**